



МЯСНИКОВСКИЙ РАЙОН

МОЙ РАЙОН - МОЯ ГОРДОСТЬ!

1926 - 2026

*К свершениям новым, трудовым победам
Ты держишь путь, прославленный район...
Путь славный пройден, зримей стала веха,
В районе Мясниковском – юбилей!*

Кнарик Хартавакян

По документам ГКУ РО ГАРО, ГКУ РО ЦДНИРО и архивного сектора Администрации Мясниковского района

Заселение армянами земель Мясниковского района относится к концу XVIII века, когда здесь, на благодатной донской земле обрели свою вторую родину наши предки, переселенцы из полуострова Крым. А тогда, более двух веков назад, Указом императрицы Екатерины II от 14/25 ноября 1779 года переселенцам отводилось 86 тысяч десятин земли в окрестностях крепости святого Дмитрия Ростовского и разрешалось основать один город – Нахичевань – и пять сел: Чалтырь, Крым, Большие Салы, Султан-Салы и Несветай.

Реформа районирования Северо-Кавказского края, начатая после установления Советской власти на Дону, на основании декрета Всероссийского центрального исполнительного комитета (ВЦИК) от 13 февраля 1924 года, привела к упразднению волостных исполкомов как административных единиц и организации новых районов и сельсоветов в них. Большесальский, Крымский, Несветайский, Султан-Сальский и Чалтырский сельсоветы вошли в состав Аксайского района с центром в г. Нахичевань.

Мясниковский район был образован в начале 1926 года путем выделения из Аксайского района армянских населенных пунктов.

В постановлении Пленума Донского Окружного исполнительного комитета от 7-11 мая 1926 года сказано: «Утвердить постановление Большого Президиума Донисполкома от 8-9 марта 1926 года об образовании Армянского национального района, путем выделения из Аксайского района армянских населенных пунктов, - как отвечающее непосредственному желанию самого армянского населения и направленное на создание наиболее благоприятных условий для хозяйственного и культурного развития армянского населения Донского округа в соответствии с условиями быта и языка этого населения...».

Всего в состав Мясниковского района выделялось 5 сельсоветов, 8 населенных пунктов, 4175 хозяйств (дворов), населения – 24772 чел., территория 593 кв. км, центр района – г. Нахичевань.

Еще в 1925 году был предreshен вопрос об образовании отдельного Армянского района.

Т Е З И С Ы
ПО ВОПРОСУ ОБ ОРГАНИЗАЦИИ ОТДЕЛЬНОГО АРМЯНСКОГО РАЙОНА ИЗ 6
АРМЯНСКИХ НАСЕЛЕННЫХ ПУНКТОВ БЫВШЕГО АКСАЙСКОГО РАЙОНА С
АДМИНИСТРАТИВНЫМ ЦЕНТРОМ В г. НАХИЧЕВАНИ и Д. и СО ИСКЛЮЧЕНИЕМ
В РАЙОННУЮ СЕТЬ И ВСЕХ АРМЯНСКИХ ПРОСВЕТИТЕЛЬСКИХ гг. РО -
СТОВА и НАХИЧЕВАНИ на ДОНУ.

3. Русское население, исключая сезонных с.х. рабочих, включе-
но в армянское население отдельными семьями, единицами, составляю-
щими ничтожный процент /примерно около 1%/ к основной массе
населения; эти отдельные русские семьи в подавляющем большин-
стве являются ремесленниками, мастерами, поселившимися в армян-
ские селения уже давно; все эти русские в силу необходимости
великолепно говорят по-армянски и детей своих подают в армян-
ские школы.

1. Армянское население Аксайского района компактное; рас-
положено в 6 населенных пунктах: Чалтыр, Топти /Крым/, Султан
Сали, Несветай, Большие Сали, Мясниковск /б. Монастырский поселок/
2. Национальная чересполосица отсутствует совершенно: все
армянские селения смежны друг с другом; два наиболее крупных
села Чалтыр и Топти /Крым/ слились; расстояние остальных сел
от первых и друг от друга от 6 до 10-11 верст включительно;
расстояние наиболее отдаленного села, Несветая, от нынешнего
районного центра Нахичевани равно 25 вер., наиболее близкого,
Мясниковска, 6 вер., другими словами эти села фактически явля-
ются пригородными, составляют одно хозяйственное целое с Ро-
стовом, Нахичеванью; в этом отношении за 150 лет со дня осно-
вания 6 армянских сел и Нахичевани, когда Ростов, как город еще
не существовал, мало что изменилось.

5. Общее число населения в 6 населенных пунктах равное
25.000, примерно равняется той норме, из которой обыкновенно
исходят при организации районов.

*Тезисы по вопросу об организации
отдельного Армянского района*

Тезисы по вопросу об организации отдельного Армянского района

7. Из бытовых особенностей необходимо отметить забитое положение женщины - следы 600-летнего пребывания армян Аксайского района в татарском окружении на Крымском полуострове остро чувствуются до сих пор; если женщина вообще повсеместно слабо втянута в общественную работу, то особенно резко бросается в глаза это обстоятельство в армянских селах Аксайского района. Даже Комсомол не в состоянии справиться с этим бытовым явлением, не говоря о слабом втягивании девочек в комдвижение приходится констатировать характерную деталь - на собраниях РЛКСМ девочки и мальчики сидят отдельно; то-же самое на собраниях взрослых, то-же и в церкви - мужчины впереди, женщины сзади.

8. Свообразно и хозяйство армян Аксайского района. Население занимается исключительно сельским хозяйством, в частности хлебопашеством, еще точнее исключительно разведением гарновки никаких побочных занятий не имеется: ни огородничества /бахчеводством только для себя стали заниматься весьма недавно/, ни садоводства, ни пчеловодства, ни молочного хозяйства, хотя город под боком /коров держат, главным образом, в качестве производителей рабочего скота - быков/. Пропашные культуры вошли в практику только с годового 21 года и постепенно сходят с арены, озимых почти совершенно нет, царит исключительно гарновка.

Барварским способом, трёхполькой, путем засорения и истощения полей армяне-крестьяне Аксайского района через своеобразную, кустарную селекцию, помимо своей воли, выработали так называемую "армянскую гарновку", подделывая была известна в специальной литературе, имела не только областное, но и государственное значение; эта гарновка в свое время специально оценена была по заслугам - бывш. Доно-Кубано-Тарское С.х.О-во захотело иметь свое опытное поле в районе армянских сел для большего изучения этой гарновки и только несоснательность крестьян-армян в 1908 г. заставило С-во устроить свое опытное поле и с.х. станцию возле Нахичевани /О-ву было отведено в участке земли возле Чалтира и Крым/.

Соотношение гарновки и остальных культур выражается следующим образом:

Название населен. пункта	Засеяно всего десят. в 1925г	И з н и х:	
		Яровых	Озим. и пропашн. включая и бахчи
Ч а л т и р	18,307	15,097	3,210
Крым /Топти/	10,732	7,080	3,652
Султан-Сали	3436	3,286	150
Большие Сали	5074	3600	1474
Несветай	792	460	332
Итого.....	38,341	29,523	8,818

Соотношение в %-х: 77% к 23%

ПРИМЕЧАНИЕ: Яровой клин, почти исключительно, отводится под гарновку.

Тезисы по вопросу об организации отдельного Армянского района

9. Все упомянутые специфические особенности армянских сел, перечисленные в пунктах 6, 7 и 8 совершенно не учитывались в течение ряда лет, со дня советизации ДОНА, не учитывались ни местными организациями, ни районными; не учитывались не только потому, что местные организации по-разному истолковали кое-какие моменты, но и потому, что, например, районные организации, в процессе общей работы не смогли и не сумели охватить, учесть своеобразные особенности национальных пунктов; в результате последние, как национальные, не обслуживались совершенно, ни в отношении языка, ни бытовых особенностей и не в отношении специфических особенностей экономики армянских сел/.

СОЦИАЛЬНЫЙ СОСТАВ НАСЕЛЕНИЯ АРМЯНСКИХ СЕЛ ИКСАЙСКОГО РАЙОНА.

<u>Султан Сали:</u>	Всего дворов	377	Население занимается исключительно земледелием / по ведением / На одну 2 1/2 дес.
	Из них: зажиточн.....	52	
	середняк.....	99	
	Бедн. и батр.....	226	
<u>Ч в л т и р:</u>	Дворов	1389	То-же На одну 1,85 дес.
	Из них: зажиточн.....	213	
	середняк.....	306	
	бедняков.....	770	
<u>Топти /Крым/</u>	Дворов	1300	То-же На одну 2,27 дес.
	Из них: зажиточн.....	146	
	середняк.....	301	
	бедняков.....	853	
<u>Большие Сали</u>	Размерот. единица меньше	1,5 дес., на одну	
	Зажиточник -	7,33%	
	Середняк -	41,2%	
	Бедняков -	49,83%	
	Около -	2% ремесл., кустарей, слугачик.	
<u>Незретай</u>	Размерот. единица -	4 дес. на одну	Середняков и бедняков примерно одинаковое количество, о зажиточных нет сведений.
ПРИМЕЧАНИЕ: Сведения по последним двум селам вагты не материала по обследованию школ.			

ПРОТОКОЛ №7

Заседания Донской Окружной Административной Комиссии совместно с Комиссией по организации Армянского Национального района.

"17" февраля 1926г.

г. Ростов-и-Дону.-

Председательствовал - т. АПРЕСЬЯН

Секретарь - тов. СЕМЕНОВ

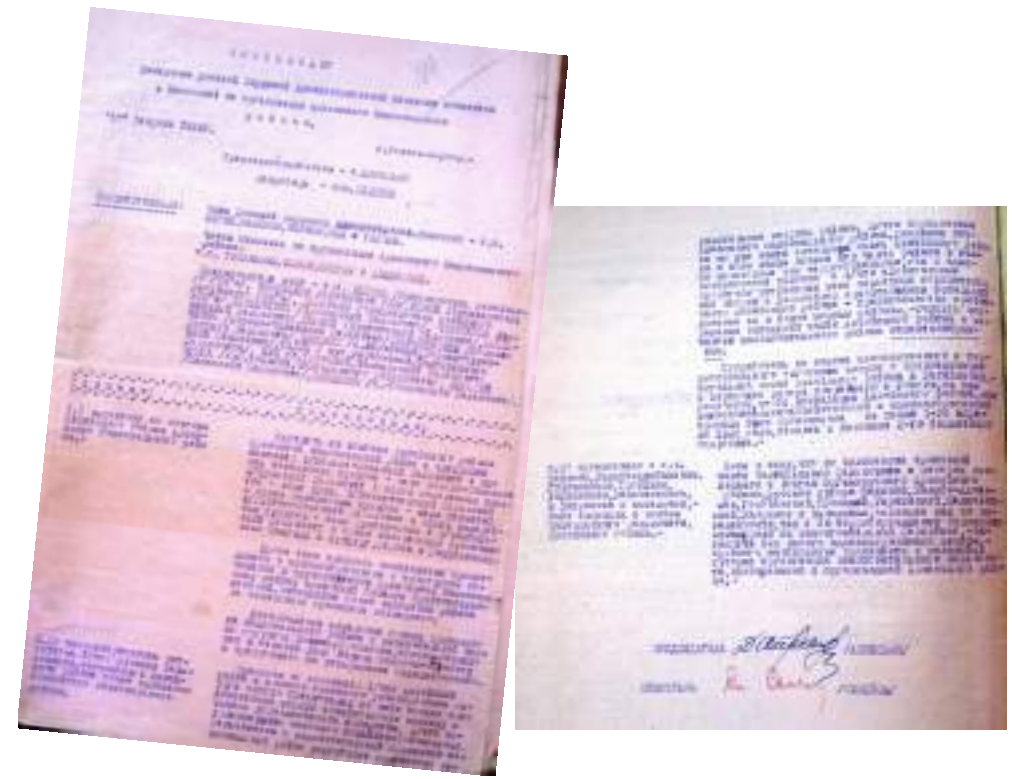
**Протокол
Заседания Донской Окружной Административной
Комиссии совместно с Комиссией по организации
Армянского Национального района
от 17 февраля 1926 года № 7**

I. О выделении из состава Аксаевского Района Армянского Национального района.

Выделить из состава Аксаевского района Армянский национальный район в следующем составе: 1/Больше-Сельский Сельсовет с одним населенным пунктом - село Больше-Сельское 2/Крымский Сельсовет с одним населенным пунктом - село Крым, 3/Несветаевский Сельсовет с одним населенным пунктом - село Несветаев, 4/Султан-Сельский Сельсовет с одним населенным пунктом - село Султан-Сель и 5/Чалтырский Сельсовет с тремя населенными пунктами - село Чалтырь и хутора Сариев и Гауризенкав.

Кроме того признать необходимым присоединить в административном и культурном отношении к организуемому Армянскому Национальному району армянский поселок Крестовоздвиженский, оставшийся после выделения района за земельными границами последнего.

Установление земельных границ Армянского национального района в окончательной форме поручить Донземуправлению, обзаведя последнее в течение двух недель закончить работу и представить на утверждение Окрадикомиссии.



Протокол № 96

Заседания Большого Президиума Донисполкома

8-9 марта 1926 года

Гор. Ростов на Дону.

Председательствовал тов. Курмасей.

Секретарствовал тов. Решинко.

УЧАСТВОВАЛИ: Члены Президиума: т. т. Виноков, Ахурин, Орджанский, Левин, Таушан, Говин, Барановский, Гольман, Вильер, Члены ДИНС т. т. Мельник, Бекка, Левченко, Незабитый, Лобовый

ПРИСУТСТВОВАЛИ: Представители ведомств и учреждений: т. т. Шаповалов (ДОС), Тушман (Прокатуря), Боро (Орг. Отдел ДИНС), Турбанский (ДОС), Бельгау (Институтский), Бобочко (ДОС), Чубарь (Орг. Отдел), Болдыренко (ВНС), Шидлер (Департамент), Ахундов (О. Д. Д. Д.), Кучеренко (ДОС), Соловьев, Жидков, Давыдов, Воронцов, Иркин (Старо-Черкасс. Эк. О-ва), Саркисов (Губстат), Пашутин (Старо-Черкасская сельсовет), Шатунов (ДОС), Зринский (Рабко), Губанов и Ионин (Деполк).

СОДЕРЖАНИЕ.

1926. Об образовании Армянского района.

2568.

2569.

2570.

2571.

2572.

2573.

2574.

2575.

2576.

2577.

2578.

2579.

2580.

2581.

2582.

2583.

2584.

2585.

2586.

2587.

СЛУШАЛИ:

Об образовании Армянского района.
(док. тов. Апресян).

*Нач. Сл. по 98
82609 и 3 ам 14/3 26.*

ПОСТАНОВИЛИ:

Утвердить нижеследующее постановление по данному вопросу:

В целях более широкого содействия хозяйственному и культурному развитию армянского населения Донского округа, приспособления советского аппарата применительно к условиям его быта, языку и проч., для привлечения армянского населения к активному советскому строительству, в соответствии с выраженным желанием армянского населения и на основе общей политики Советской власти в отношении национальных меньшинств, ПРЕЗИДИУМ ДОНСКОГО ОКРУЖНОГО ИСПОЛНИТЕЛЬНОГО КОМИТЕТА ПОСТАНОВЛЯЕТ:

1. Выделить из состава Аксайского района Армянский район, с административным центром в г. Нахичевани н-Д., в следующем составе: 1) Боль-

СЛУШАЛИ:

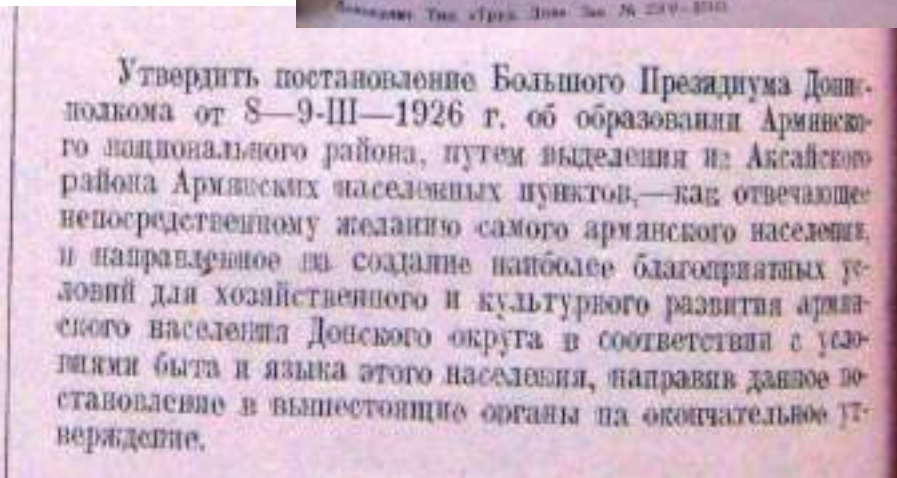
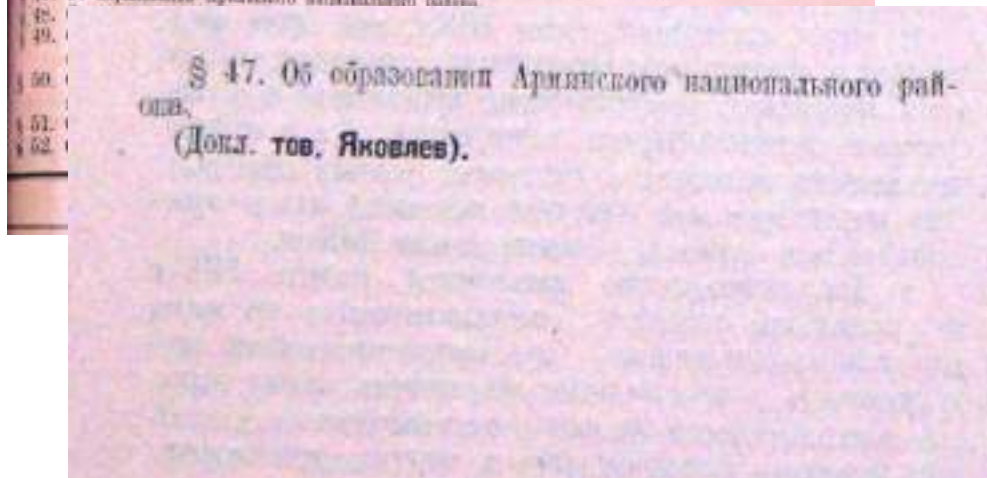
ПОСТАНОВИЛИ:

ше-Сальский Сельсовет с одним населенным пунктом,—село Больше-Сальское, 2) Крымский Сельсовет с одним населенным пунктом—село Крым, 3) Несветяевский Сельсовет с одним населенным пунктом—село Несветай, 4) Султан-Салынский Сельсовет с одним населенным пунктом—село Султан-Салы, 5) Чалтырский Сельсовет с 3-мя населенными пунктами—село Чалтырь и хутора Сарьян и Гауризанкар и 6) Крестовоздвиженский Сельсовет с одним населенным пунктом—село Крестовоздвиженское.

2. Границы Армянского района установить по границам землеустроенных землепользований входящих в названный район: с севера—с землями Тагирогского округа по реке Сухому Саббеку, затем по Суходолу до речки Тузлов и этой последней до землепользования хутора Бина, Аксайск. района; с востока—с землями станицы Александровской и городской землей Ростова и Нахичевани, с юга—с землепользованием станицы Гниловской и хутора Бельянского луговыми землями станицы Гниловской и хутора Бельянского, Хопров и Мокрого Чалтыря, землепользования хуторов: Мокрого Чалтыря, Хопров, Недниговки и села Синяевского; с запада—с землепользованиями хуторов: Старо-Халыбова, Халыбова, Адыбашева, Водяного и Головинского.

3. В связи с...

Протокол № 6
Пленума Донского Окружного Исполнительного комитета
от 7-11 мая 1926 года



Доклад
Об образовании Мясниковского
**/Армянского национального/
района**

В ПРЕЗИДИУМ КРАЯ ДОНЕЦКОГО.

ДОКЛАД

Об образовании Мясниковского /Армянского национального/
района.

Постановлением Президиума Донецкого округа от 8-9 марта т.г. / протокол №-96 § 2567/, утвержденным 6-м Полным Донецким окружным съездом от 7-11 мая т.г. / протокол №-6 § 41/, признано необходимым, исходя из непосредственного желания самого армянского населения и в соответствии с общей политикой Советской власти в отношении национальных меньшинств, - образовать армянский национальный район, - в целях создания наиболее благоприятных условий для хозяйственного и культурного развития армянского населения Донецкого Округа, приспособления советского аппарата к условиям его быта и языка и привлечение армянского населения к активному советскому строительству, - путем выделения его на Азовском районе в следующем составе: 1/ Вольно-Сальский сельсовет с одним населенным пунктом - село Вольно-Сальское, 2/ Крымский сельсовет с одним населенным пунктом - село Крым, 3/ Вознесенский сельсовет - с одним населенным пунктом - село Невская; 4/ Будан-Сальский сельсовет с двумя населенными пунктами - села Будан-Саль и Крестово-Видиженское и 5/ Чалтырский сельсовет с 3-ми населенными пунктами - село Чалтырь и хутора Сарна и Гурмаклар и в следующих границах: а/ с севера - земли Таганрогского округа по реке Оухому Самбеку, затем по Суходолу до реки Туалов и по этой последней до землекольхозов хутора Юдзия, Азовского района, б/ с востока - с землями станции Александровской, Азовского района и городскими землями г.г. Ростова и Нахичевани, и/ с юга - с землекольхозными землями станции Гиндзюнской и хутора Вадьянского, дугонскими землями станции Гиндзюнской и хутора Баклевского, Холров и Мирного Чалтыря и землекольхозными хуторами: Мирного Чалтыря, Холров, Вадьянго-

на и села Великого и п/ с юга - с землекольхозными хуторами: Остер-Халилова, Халиво-Ардубовца, Водного и Головинского. Всего в составе Мясниковского армянского района 5 сельсоветов, 8 населенных пунктов, 4175 хозяйств, население - 24722 чел. и территории 538 кв. км. Центр район гор. Нахичевани.

Сообщая об этом, Президиуму Донецкого округа Президиум Крайкомполкома утвердить именуемый постановлением Президиума и Президиума Донецкого округа образованный Мясниковский / армянского национального / район на следующих основаниях:

1. Армянское население Азовского района расположено компактно в 8-ми названных населенных пунктах.
2. Национальная принадлежность отсутствует погранично, все армянские селения смежны друг с другом; для наиболее крупных сел Чалтырь и Крым смежны, расстояние остальных сел от перекрестка друг от друга от 6 до 10-12 верст, расстояние наиболее отдаленного села Невская от центра района - р. Нахичевани равно 25 верстам и наиболее близкого - Крестово-Видиженского - 6 верст.
3. Русское население, включая сельских хозяйственно-ремесленных рабочих, иррационально в армянские населенные отдаленные селения, селениями, составляющими примерно около 1/3 и основной массой населения.
4. Местное население ввиду отсутствия земельного участка всех армянских населенных пунктов смежны и принадлежат к землекольхозным участкам пунктов образования Чалтыря.
5. В организационном отношении армянского населения Азовского района, в совокупности составляющим резкий контраст с общим состоянием окружающего русского населения, нужно отметить:
 - а/ все население, поголовно, в повседневной жизни употребляет армянский язык;
 - б/ займется положением женщины, если женщина вообще занимается плугом и общественной работе, то особенно это бросается в глаза в армянских селах Азовского района, в связи с особым укладом быта и историей армянского народа.
 - в/ своеобразное хозяйство армян Азовского района; армянское население занимается исключительно сельскими хозяйствами; иными

подробных сведений не имеется; не огороженными / безвладельцами
только для себя отказывались земля неслили, не одобрены,
не принадлежат, не имеют права владения; прошение тутурум ко-
да в правому только с годного ИКПг. в получении склад не
нет, - земля почти совершенно нет, терит исключительно германка.

Запросы описью армян- крестьяне Аюхайского район че-
рез образование муштару ослетца, вполне швей язык, переобста-
ли так называли "Армянскую германку"; последует было уделено
внимание как специальной литературой, так в бывшие Дюно-Дубоко-
Тероним Сельско-Животновыми Теларинскими, которым предлага-
лось выдать в Аюхайском районе специальную опытное поле для "ар-
мянской германки".

6. Упомянутые специфические особенности армянские сел в те-
чение ряда лет как следует не учитывались, ибо Аюхайские районские
организации, в процессе общей работы, не могли охватить и учесть
всех особенностей национальных поселенных пунктов и в резуль-
тате армянские поселенные пункты далеко не обсуждались ни в от-
ношении языка, ни в отношении особенностей условий быта и не в отноше-
нии особенностей экономики их.

7. Вследствие этого среди армянского населения ослетца почти
далеко отсутствует общественная ответственность, - общественной активности среди
армянского населения почти нет.

8. Образование Армянского района, несомненно, оказал влия-
ние на армянское население в смысле возбуждения в нем интереса и
культурному строительству: оборудование театров, клубов, наб-ча-
таден на родном языке, что невозможно одиаты в районе со сме-
шанным по национальности населением: украинцы, молдаване, ар-
мяне и др.

9. Переходя к характеристике качественного состояния армян-
ского района, то мы видим, что район этот имеет - 58.808 дес.
1643 кв.саж. распаханной землюстроенной земли, за исключением ку-
тора Крестоводедженского, находящегося под городом Нахичеванью
в 5 - 6 верстах и выделенной распаханной земель 500 десятин на 450
душ населения.

Кроме того, население армянского района на государственная
землях муштару перебрался в трудовые поселения Т-ду "Новая
Казка" / село Большая Сали / участки НК I, II и III в размере 865 де-
сятин.

Таким образом, общая площадь распаханной земли по армянскому
району, - состоит в земин хут. Крестоводедженского и переделанное
за ГЭН, - равняется 60.168 дес. I. 643 кв.саж.

Исчисление по В.С.Л.Н. на 1925-26г. по 5 армянским сельсо-
ветам дано 59.273 руб., в то время, как по 10-ти остальным / русо-
ским / сельсоветам исчисление по ВКН составило всего 67.325 руб.

Принимая во внимание все вышесказанное, а также особые по-
литические условия армянских поселенных пунктов, изложенные в от-
чете о процессе ГАНДИНКА, - Президиум Демократического просит Прези-
диум Крайисполкома утвердить образование армянского национального
района с центром в г. Нахичевани и отменить постановление Край-
ской Административной Комиссии от 29 апреля 1926г. / пр.М-III § 38/.

Установка центра района - в г. Нахичевани выносятся следу-
ющие соображения:

1. г. Нахичевань - является экономическим центром для армян-
ского населения пунктов, и
2. в г. Нахичевани сконцентрированы все армянские культурные
учреждения: армянские школы, техникумы, Дом просвещения, газета
и т.д.

Кроме того, Президиум Демократического ходатайствует о присое-
динении армянскому национальному району названного "Монастырский" и
земли поселенного при земри земешана тов. МЕНШКОВА.

Тов. МЕНШКОВ А.Ф. родился в г. Нахичевани и /А. / учился в селце
Крестоводедженском и является уроженцем Армянского района.

ПРИМЕРИТЕЛЬ: Выходящем армянского района и другой необ-
ходимой для рассмотрения данного вопроса мате-
риал находится в Крайской Административной Комис-
сии.

ЗАМЕТИТЕЛЬНОСТИ:

ЗАКРЕПЛЯЮЩИМ ДИПЛОМ:

/СЕРГАНОВ/

/ПРИКОП/

10 мая 1926 года состоялся первый Учредительный Съезд Советов, вновь образованного в Донском округе, Армянского района.

В первый день работы Съезда вновь образованному району было присвоено наименование «Мясниковский», - в честь нашего земляка, уроженца города Нахичевани-на-Дону, Александра Федоровича Мясникяна.

1886-1925



Члену Президиума ЦК КПСС,
Министру культуры Союза ССР

товарищу К.А.Фурцевой

Общезвестно, что одним из борцов старой ленинской гвардии, вышедших революционером, воспитанным и закаленным в рядах Коммунистической партии, был Александр Федорович Мясников (Мясникян).

А.Ф.Мясников был соратником В.И.Ленина, выдвигался в депутаты Коммунистической партии и Советского государства, который отдал всю свою жизнь на освобождение рабочих и крестьян, на дело пролетарской революции, установления и укрепления советского строя. Богатым и многогранным был пройденный путь А.Мясникова, жизнь и деятельность которого протекала в тяжелых условиях. Будучи выдвигаясь марксистом, активным участником Великой Октябрьской социалистической революции, он был одним из первых полководцев Красной Армии и крупнейшим литератором-публицистом, оставившим большое литературное наследие по многим вопросам марксистско-ленинской теории.

Он был одним из первых, кто заложил основу Советского строительства в Белоруссии и Армении, он возглавлял партию в сердце революции - в Москве, в Закавказье... И везде, как старый и испытанный марксист, как смелый и хладнокровный боец, он был другом и учителем рабочих и крестьян, одним из лучших руководителей ленинской гвардии.

Разумеется, на страницах этого письма не возможно запечатлеть всю многообразную жизнь, революционную деятельность, боевые дела на фронтах гражданской войны, а также неутомимую и кипучую энергию по руководству хозяйственным и культурным строительством в нашей стране Александра Мясникова, трагически погибшего в марте 1925 года в результате авиационной катастрофы.

В своей речи, произнесенной на пленарном собрании в Кремле в марте 1954 г., А.И.Михолин отмечал: "Странники заметят тот факт, что приходится забывать о таком выдающемся деятеле нашей партии, как Мясникян - Мясникове Александре Федоровиче, который был активным участником Октябрьской революции, одним из руководителей Московской партийной организации, одним из организаторов Коммунистической партии и советской власти в Белоруссии. Мясников затем работал рука об руку с т.т. Орджоникидзе и Киром на организации Закавказской Федерации и был первым председателем Совета Народных Комиссаров Армении. Стоит лишь вспомнить об Александре Мясникове, труде Красной Армии в особенности должны хранить свято в своих сердцах". (А.И.Михолин, Речь на пленарном собрании избирателей Сталинского избирательного округа г. Звенижа 11 марта 1954 года, "КОМУНИСТ", 17 марта 1954 года).

В связи с тем, что в феврале 1961 г. будет отмечено семидесятилетие со дня рождения А.Ф.Мясникова, Районный Комитет КПСС и Исполком Райсовета от лица всех трудящихся района, воссылая к 1925 году дня нашего земляка А.Ф. Мясникова, в ознаменование этой знаменательной даты просит Вас:

- 1) Разрешить воздвигнуть в районном центре - селе Чалтырь памятник А.Ф.Мясникову, предусмотрев соответствующее финансирование;
- 2) Выпустить памятную, посвященную жизни и партийно-государственной деятельности А.Ф.Мясникову.

Секретарь
Мясниковского РК КПСС
(К.Саломонов)

Председатель
Исполкома Райсовета
(Г.Хонина)

11 июля 1960 г.
с.Чалтырь

Проект составили: Гим. Председатель
Райисполкома
(Л.Тортуашян)

**Ходатайство Мясниковского райисполкома
об установлении в районном центре села Чалтырь
памятника А.Ф. Мясникяну
1960 год**

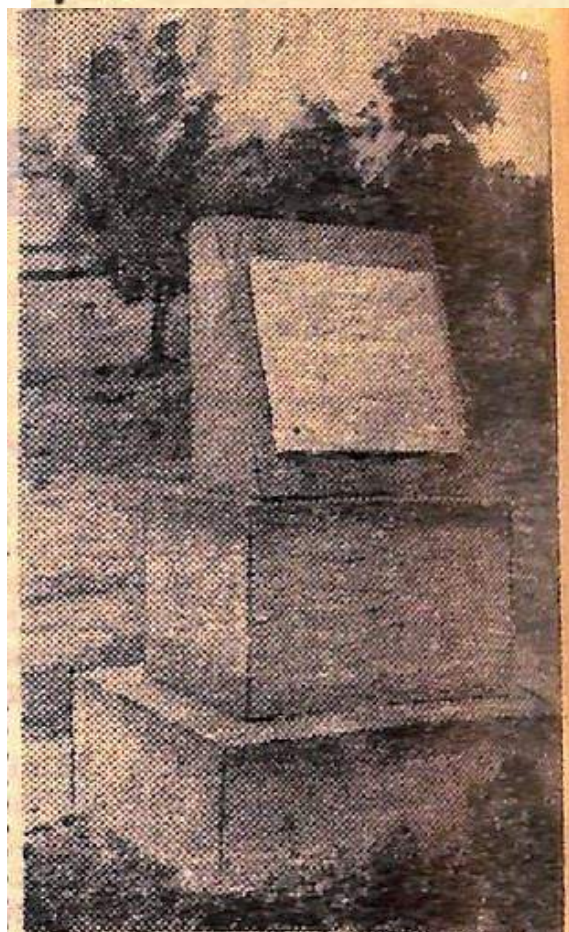
Закладка памятника Мясникяну

9 мая в Чалтыре состоялась закладка памятника видному деятелю Коммунистической партии и Советского государства А. Ф. Мясникяну, имя которого носит наш район.

В полдень к месту, где будет воздвигнут монумент — напротив районного Дома культуры — собрались колхозники, рабочие, служащие, пионеры и школьники.

Открывая митинг, председатель исполкома райсовета депутатов трудящихся Г. О. Хоянян рассказывает о короткой, но яркой жизни революционера-ленинца.

Затем первый секретарь РК КПСС И. С. Козьмин снимает покрывало с временно установленного каменного четырехгранника. На нем золотом горят слова: «Здесь будет сооружен памятник А. Ф. Мясникову (Мясникяну), видному деятелю Коммунистической партии и Советского государства».



9 мая 1966 год

На временно установленном каменном четырехграннике золотом написано:

«Здесь будет сооружен памятник А.Ф. Мясникову (Мясникяну), видному деятелю Коммунистической партии и Советского государства»



СВЯТО чтут память своего земляка, революционного ленинца Александра Федоровича Мясникяна трудящихся Дома. Особенно дорогое его сердцу обриси труженика нашего района, носившего имя видного деятеля партии и государства. Именем Мясникяна у нас много было из трудных колхозов, педколхоз, колхозной юности района, одна из ведущих магистралей районцентра. Имя Александра Федоровича присвоено много улицам, школам, колхозным пунктам.

В период подготовки к Ф-данию района мясниковцы решили увековечить память своего земляка, воздвигнуть на площади Дома культуры в Чалтыре монумент. Как мы уже сообщали, 9 мая состоялось закладка памятника А. Ф. Мясникяну. На временно установленном каменном четырехграннике золотом написано: «Здесь будет сооружен памятник А. Ф. Мясникову (Мясникяну), видному деятелю Коммунистической партии и Советского государства».

На снимке: каменный четырехгранник, временно установленный на месте монумента-памятника А. Ф. Мясникяна.

Открытие бюста А.Ф. Мясникова



Венум райкома КПСС

Почему районный комитет КПСС так высоко ценит инициативу инициатора, почему районный комитет КПСС так высоко ценит инициатора, почему районный комитет КПСС так высоко ценит инициатора...

УСПЕХ ЩЕВODOB

СЕЛЬСКОХОЗЯЙСТВЕННОМУ ГОДУ — УДАРНЫЙ ФИНИШ!

Ремонт техники

Его имя носит наш район



Ваш район носит имя великого революционера, рабочего, коммуниста Александра Фёдоровича Мясникова. Его имя носит наш район. В честь его имени носит наш район. В честь его имени носит наш район...

1985 год

СТОЙКОМУ БОЛЬШЕВИКУ

В канун праздника 68-й годовщины Великой Октябрьской социалистической революции в Чалтыре состоялось открытие бюста верного и стойкого большевика-ленинца А. Ф. Мясникова (Мясникова), чье имя носит наш район.

Открыл митинг выступительным словом первый секретарь райкома КПСС В. И. Турбин. Право открытия бюста предоставляется ветерану партии, войны и труда, одному из ветеранов колхоза имени

Мясникова О. Х. Явруану и представительнице молодого поколения, вступающего в жизнь, ученице второй Чалтырской средней школы Астхик Хейгетян.

На митинге выступили председатель колхоза имени Мясникова М. Х. Экизян, ученица второй Чалтырской средней школы Астхик Хейгетян.

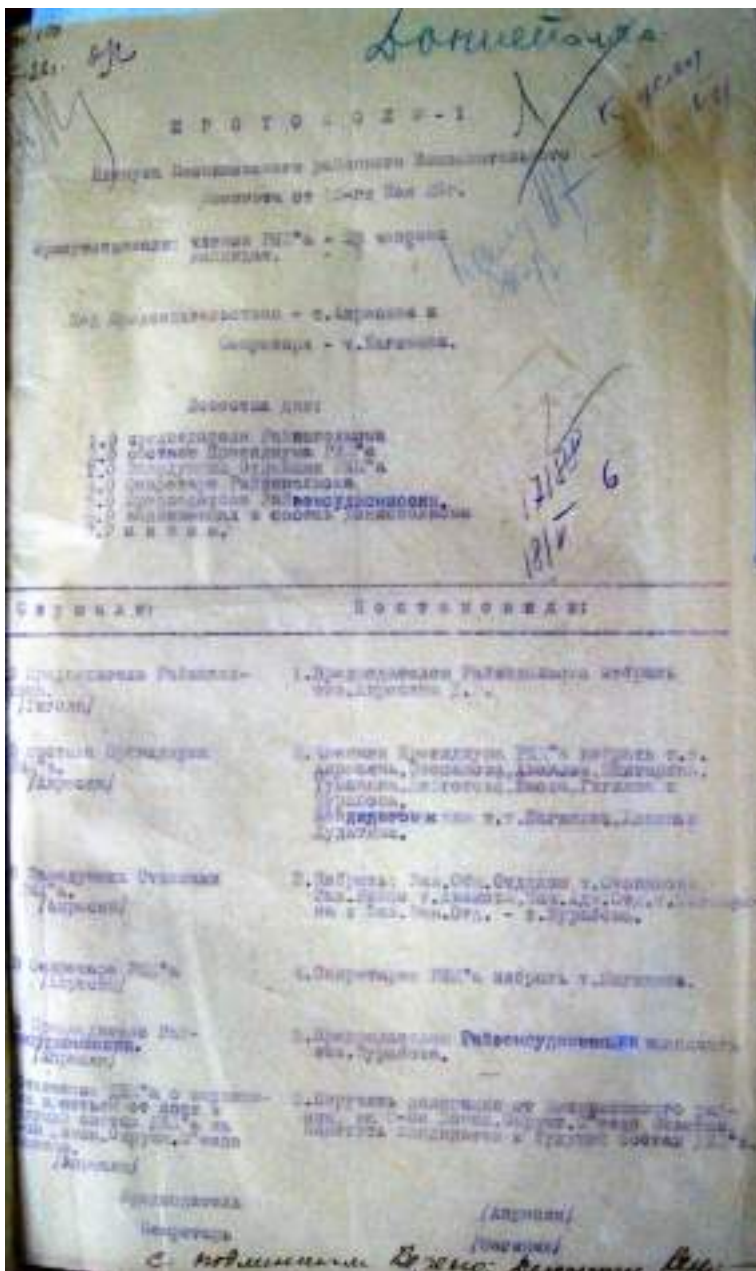
Представители трудовых коллективов возложили к бюсту А. Ф. Мясникова (Мясникова) цветы.

Юта под зыбь и пары

Подкорнка озимых

В южной части района Мясникова, где в 1985 году ожидается высокий урожай озимых культур, работники колхоза имени Мясникова приступили к подготовке почвы. В южной части района Мясникова, где в 1985 году ожидается высокий урожай озимых культур, работники колхоза имени Мясникова приступили к подготовке почвы...





Протокол № 1

Пленума Мясниковского районного Исполнительного Комитета от 12 мая 1926 года

12 мая 1926 года состоялся первый Пленум Мясниковского районного исполнительного комитета (РИК). На заседании присутствовало членов РИКа - 29 человек, кандидатов - 9. Пленум рассмотрел и утвердил:

1. Председателем Райисполкома избрать тов. Апресяна Дереника Захаровича.
2. Членами Президиума РИКа избрать товарищей: Апресяна, Степанова, Авакова, Мхитаряна, Туманяна, Хейгетова, Баева, Гигояна, Зурабова. Кандидатов к ним - Шагиняна, Хлияна, Худатяна.
3. Избрать заведующим общим отделом тов. Степанова, заведующим Райфо - тов. Авакова, начальником административного отдела тов. Мхитаряна и заведующим земельным отделом тов. Зурабова.



Дереник Апресян -
Первый председатель
Мясниковского райисполкома

14 мая 1926 года состоялось первое заседание президиума Мясниковского райисполкома, на котором повестка дня была переполнена вопросами срочного рассмотрения. Президиум рассмотрел 18 вопросов. Перечень вопросов заседания показывал, насколько руководство района глубоко вникло в нужды района, поднимая самые жизненно важные вопросы для населения района.

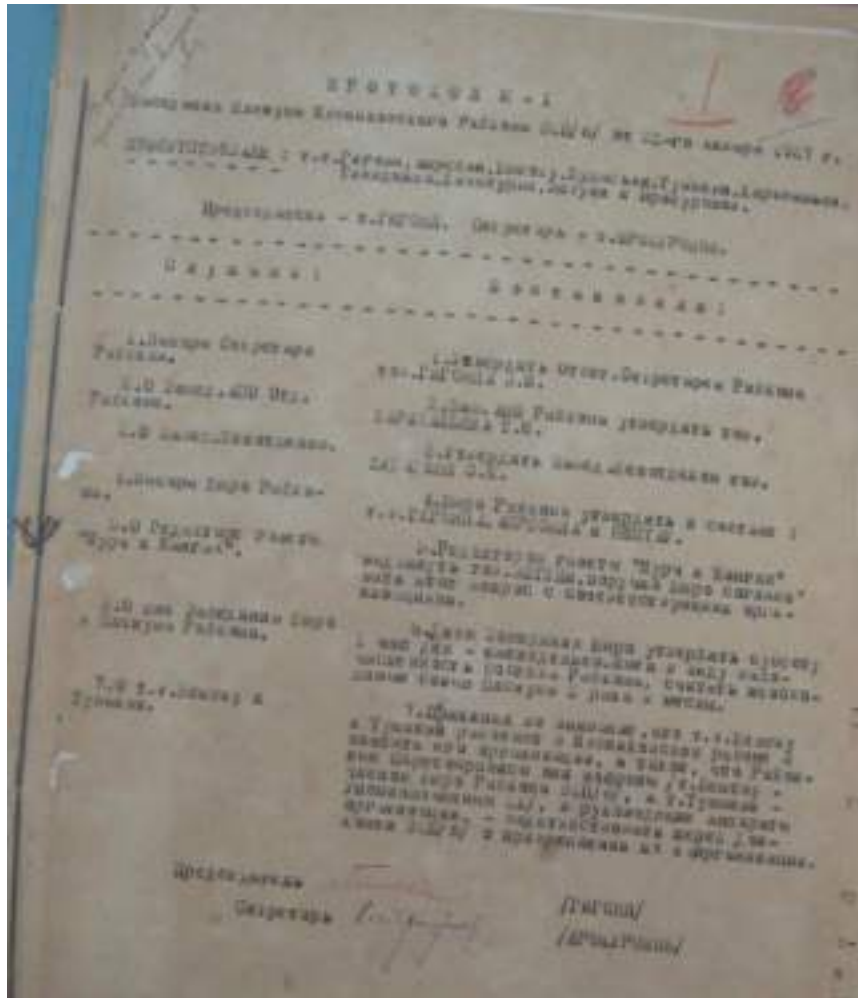
1 сентября 1926 года Малый Президиум Северо-Кавказского крайисполкома постановил:

1. Согласиться с решением Президиума Донисполкома, одобренного Пленумом последнего, на выделение из состава Аксайского района национального Армянского района с центром в городе Нахичевани-на-Дону, из следующих населенных пунктов: сел Большие Салы, Крым, Несветай, Султан-Салы, Крестовоздвиженское, Чалтырь и хуторов Сариев и Гауризангер.

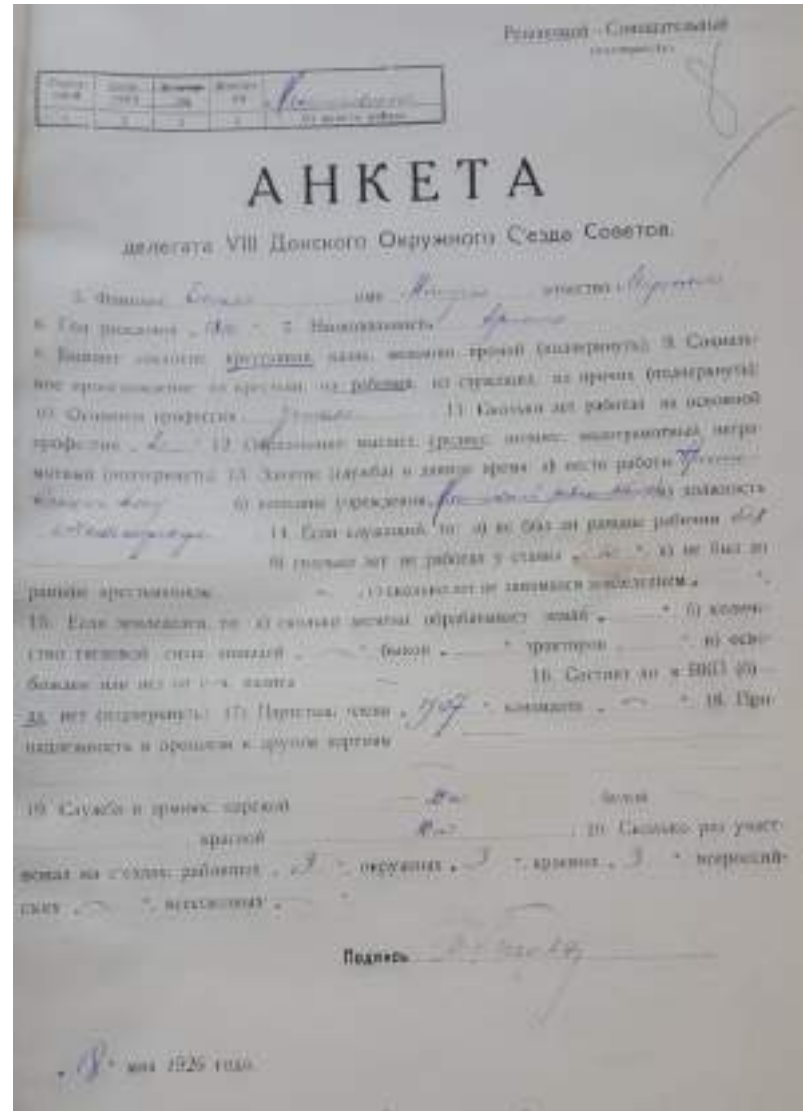
2. Вновь выделенному району присвоить наименование «Мясниковский».

В январе 1927 года состоялась 1-я районная партийная конференция.

22 января 1927 года состоялся 1-й Пленум Мясниковского Райкома ВКП(б). Ответственным секретарем райкома был избран тов. Гигоян М.М. Бюро райкома утверждено в составе товарищей Гигояна, Апресяна и Бештау.



**Протокол № 1
Заседания Пленума Мясниковского Райкома ВКП(б)
от 22 января 1927**



**Анкета
делегата VIII
Донского
Окружного
Съезда Советов
Гигояна
Мануила
Мионовича**

ОФИЦИАЛЬНЫЙ ОТДЕЛ.

Постановление на основании постановления ЦК ВКП(б) и СНК РСФСР от 22-III-26 г. и в соответствии с постановлением Президиума ЦК ВКП(б) и СНК РСФСР от 2-IV-26 г. № 5 от 04-10-26 г.

ПОСТАНОВЛЕНИЕ

Коллегии Восточного Центрального Исполнительного Комитета «О слиянии Таганрогского и Донецкого округов Северо-Кавказского края и о том, чтобы с центром в городе Таганроге, а штаб-квартирой его Донецком и об изменении в административном отношении областного округа».

Президиум Восточного Центрального Исполнительного Комитета постановляет:

1. Объединить Таганрогский и Донецкий округа Северо-Кавказского края и центр округа в г. Таганроге, а штаб-квартиру округа в г. Донецке.

2. Ввести следующие изменения в административные деления областного Донецкого округа:

а) Северокавказский район переименовать в состав Константиновского района, Шапсугско-Донецкого округа;

б) в состав Таганрогской, Богдановской, Фидлеровской и Гудилевской управлений, расположенных на территории указанного округа:

а) в селения Таганрогского района: Ветчинский, Козловский, Ново-Побединский, Ново-Троицкий, Савинский, Ново-Богдановский, Сельский, Хитровский, Давыдовский, Ново-Шапсугский, Роговский и Гудило-Таганрогский поселки, а также селения селений: Злато-Росинский, Александровский и Борок Гудилевский — в Новокавказский район;

б) селения Богдановского района: Золотинский и Покровский поселки, в Новокавказский район, Козловский, Лосинский, Александровский, Федоровский, Елизаровский, Красный, Мостовый, М. Давыдовский, Александровский, Федоровский, Березин-Сельский, Кузнецовский, Митин-Богдановский и Марьинский — в Новокавказский район;

в) селения Фидлеровского района: Федоровский, Попов-Лавровский, Борок-Фидлеровский, Натальинский, Водопольский и Давыдовский поселки, в Новокавказский район, М. Богдановский, Елизаровский и Гудилевский — в Новокавказский район;

г) селения Гудилевского района: Новокавказский, Кавказно-Богдановский, Марьинский, Новокавказский, Роговский, Роговский, Гудилевский и Новокавказский поселки в Новокавказский район, Давыдовский-Александровский, Давыдовский и Шапсуг-Богдановский — в Советский район;

д) селения Шапсугского района: Абрамовский, Прохоровский, Александровский, Сельский и Александровский (быв. д.т. Натальинский) поселки в Новокавказский район;

4) Ново-Богдановский селения, Александровский район, в состав Северокавказского района.

3. Организовать административный аппарат Северокавказского района с центром в штаб-квартире, в селении Новокавказском, Султан-Салтатово, Крыловский и Чалтырский сельсоветы, Александровский район.

4. Подчинить в Александровском районе административный аппарат в Таганрогский, второй в Прохоровский.

Следить за тем, чтобы в административном делении указанного Донецкого округа не было изменений, в соответствии с постановлением ЦК ВКП(б) и СНК РСФСР от 8 октября 1926 г. и в соответствии с 3 апреля 1926 г.

Президиум Восточного Центрального Исполнительного Комитета **М. КАЛЕНДИН.**

Секретарь **В.И.И. ИВАНОВ.**

Москва, Кремль, 4-III-26 г.

ОБЪЯВЛЕНИЕ

По городу Ростову на Дону.

27 марта 1928 г. Город Ростов н/Д.

Объявление для сведения граждан города Ростова на Дону, что 20 марта 1928 г. ЦК ВКП(б) и СНК РСФСР постановили: в Северокавказском крае, в границах указанного округа преобразовать в Северокавказский район. В границах указанного округа преобразовать в Северокавказский район.

Администрация города Ростова.

С мая 1926 года до конца 1928 года центром Мясниковского района был город Нахичевань, который в 1929 году слился с городом Ростовом-на-Дону и ныне образует его Пролетарский район.

С конца 1928 года по сентябрь 1929 года центром района было село Крым.

Президиум ВЦИК постановлением от 4 марта 1929 года окончательно утвердил произведенное Северо-Кавказским Крайисполкомом образование Мясниковского района, с центром в селении Крым, в составе Несветайского, Султан-Сальского, Крымского и Чалтырского сельсоветов Аксайского района.

С 12 сентября 1929 года центром Мясниковского района, на основании постановления Административной комиссии Крайисполкома, стало село Чалтырь - учитывалось географическое положение этого крупного населенного пункта в районе.

Протокол № 52. октября 1929 г.	Постановление президиума Северо-Кавказского Краевого Исполнительного Комитета.	Копия № 1128
По вопросу об утверждении решений Краевой административной комиссии. Докладчик г. Брюховецкий. Д. № Адм.		
Присутствовали:		
ПОСТАНОВИЛИ:		
1. Утвердить нижеследующие постановления Краевой административной комиссии по вопросам: 1. Об удовлетворении ходатайства Кубанского окрисполкома о перечислении хуторов: Сухополян-ского, Партизанского и Малиновского из Тихорецкого — в Ново-Покровский район и хут. Рыкова — в Павловский район (прот. № 11, п. 100 от 12-IX—с. г.). 2. Прот. № 11, п. 101 от 12-IX—с. г. об удовлетворении ходатайства Донского окрисполкома о перенесении центра Мясниковского района из села Крым в село Чалтырь. 3. Об удовлетворении ходатайства Кубанского окрисполкома о перечислении хуторов: Сухополян-ского, Партизанского и Малиновского из Тихорецкого — в Ново-Покровский район и хут. Рыкова — в Павловский район (прот. № 11, п. 100 от 12-IX—с. г.). 4. Прот. № 11, п. 101 от 12-IX—с. г. об удовлетворении ходатайства Донского окрисполкома о перенесении центра Мясниковского района из села Крым в село Чалтырь. 5. Об утверждении акта согласительной комиссии по приему - передаче станицы Тевгинской, того же сельсовета, из Курганского района, Армавирского окр. в Кратоткинский район, Кубанского окр. (прот. № 11, п. 104 от 12-IX—с. г.). 6. Прот. № 11 п. 106, от 12-IX—с. г. — об удовлетворении ходатайства Донского окрисполкома о перечислении поселка Пахарь из Отказненского в Горько-Валковский сельсовет, Воронцово-Александровского сельсовета Терского округа Курско-Волжского сельсовета № 11, п. 107 от 12-IX—с. г. — об отклонении ходатайства окрисполкома о перечислении хуторов: Сухополян-ского и Ново-Покровского из Тихорецкого — в Ново-Покровский район и хут. Рыкова — в Павловский район (прот. № 11, п. 100 от 12-IX—с. г.).	совета Цымлянского района — в Барабанщиковский сельсовет, Дубовского района. 5. Об утверждении акта согласительной комиссии по приему - передаче станицы Тевгинской, того же сельсовета, из Курганского района, Армавирского окр. в Кратоткинский район, Кубанского окр. (прот. № 11, п. 104 от 12-IX—с. г.). 6. Прот. № 11 п. 106, от 12-IX—с. г. — об удовлетворении ходатайства Донского окрисполкома о перечислении поселка Пахарь из Отказненского в Горько-Валковский сельсовет, Воронцово-Александровского сельсовета Терского округа Курско-Волжского сельсовета № 11, п. 107 от 12-IX—с. г. — об отклонении ходатайства окрисполкома о перечислении хуторов: Сухополян-ского и Ново-Покровского из Тихорецкого — в Ново-Покровский район и хут. Рыкова — в Павловский район (прот. № 11, п. 100 от 12-IX—с. г.).	
Постановление президиума Северо-Кавказского Краевого Исполнительного Комитета, протокол № 52 от 03.10.1929 г. об удовлетворении ходатайства Донского окрисполкома «О перенесении центра Мясниковского района из села Крым в село Чалтырь». ГАРО Ф.Р-1485. Оп.1. Д.624. Л.419		

В 1929 году в состав Мясниковского района был передан хутор Калинин Нижне-Гниловского сельсовета Батайского района.

Акт приема-передачи
Хутора Калинин Батайского района
Село Р-во - Мясниковский район

Председатель Мясниковского райкома
Секретарь Мясниковского райкома

При сем воспроизведен в 3-х экземплярах акт о приеме и сдаче хутора Калининского Уфимского.

Отмет. секретарь РКН-а Ночка
(подпись)

Председатель Мясниковского райкома
(подпись)

27/10/29 2380

ВЕДОМОСТЬ № 1
ОБЪЕКТЫ НА БУДУЩЕЕ ПИТАНИЕ

ОБЪЕКТЫ: 1. Список педагогического состава школы.
2. Сведения об учителях и других в школе.
3. Трудовой состав на ян. работники ч. ШКОЛЫ.
4. Земля с перепиской 4-дворной школы на 17 дворов.

УЧЕБНО-МЕТОДИЧЕСКАЯ РАБОТА: 1. Ученые Мясниковского земледельческого общества на 50 дворов.
2. Ученые Мясниковского земледельческого общества от участка на конюшарство 2 ян. на 4 дворах.

ОСОБЫЕ: 1. 2 года на оформлении на содержание содержание на гр. ЗАСИДА И.В. в ПОЛТАВУ И.В. на 12 колхозов.

ВЕДОМОСТЬ № 2
НА ИНВЕНТАРЬ ХУТОРА КАЛИНИН

1. Двор школьный	- 20
2. Школы дворов	- 2
3. Прямые	- 1
4. Остатки школьные	- 1
5. Школы конных	- 2
6. Школы	- 2
7. Кухни для еды	- 1
8. Трусы	- 1
9. Воды	- 2
10. Стул школьный	- 1 (школьный)
11. Школы	- 1
12. Школы	- 1
13. Школы	- 1
14. Школы	- 1
15. Школы	- 1
16. Школы	- 1
17. Школы	- 1
18. Школы	- 1
19. Школы	- 1
20. Школы	- 1
21. Школы	- 1
22. Школы	- 1
23. Школы	- 1
24. Школы	- 1
25. Школы	- 1
26. Школы	- 1
27. Школы	- 1
28. Школы	- 1
29. Школы	- 1
30. Школы	- 1

Всего учено-методическая работа на ян. с № 17 по 24 земледельческого общества

Секретарь Мясниковского райкома
(подпись)

А К Т

Согласительный Комиссия образованный на основании п. 5 Инструкции Мясниковского РКН-а от 1929 года при Мясниковском Районном Комитете Батайского Округа Мясниковского сельсовета Нижне-Гниловского сельсовета Батайского района в составе Мясниковского сельсовета Мясниковского района.

1929 года Ян. 19-го Дня от. Нижне-Гниловский Д.О. Согласно Мясниковскому РКН-а от 1929 года при Мясниковском Районном Комитете Батайского Округа Мясниковского сельсовета Нижне-Гниловского сельсовета Батайского района в составе Мясниковского сельсовета Мясниковского района.

1) Всего передано в Мясниковский Район в составе Мясниковского сельсовета на Батайского района Нижне-Гниловского сельсовета один школьный пункт хутора Калинин с числом населения в нем 575 и школах 120.

2) Переданной населенный пункт численности в составе Мясниковского сельсовета с 19-го Ян. 1929 года.

3) Согласно прилагаемых сведений о населенном пункте переходят: 1) культурно-просветительские и социально-бытовые. Одна школа первая ступени и школах обучается детей всего 55.

Итого в районе хутора Калинин имеется рабочих лошадей 771 голов - рабочих - 125 верев - 128 прочего скота - 42 голов скота (овцы и козы) 4 овец - 5

Земельная площадь хутора Калинин 1488 гект. на них удобней 900 и неудобней 498 гектар.

В хуторе Калинин имеется общественных площадей 2 одна под школой, другая под бардами.

В районе хутора Калинин имеется служебных педагогического состава один чел. тов. БИЗНЕС

Все дела школьного хутора Калинин см. в прилагаемой ведомости № 1, на которую см. акт № 2

В районе хутора Калинин имеется три рабочих пункта школьных на территории Мясниковского РКН-а Мясниковского сельсовета Мясниковского района Батайского Округа Мясниковского сельсовета Нижне-Гниловского сельсовета Батайского района в составе Мясниковского сельсовета Мясниковского района.

В Мясниковском РКН-а Мясниковского сельсовета Мясниковского района Батайского Округа Мясниковского сельсовета Нижне-Гниловского сельсовета Батайского района в составе Мясниковского сельсовета Мясниковского района.

Настоящий акт составлен в четырех экземплярах, из них по одному экземпляру Батайскому РКН-у Мясниковского сельсовета Мясниковского района Мясниковского района и Мясниковскому Районному Комитету.

Председатель Согласно Мясниковского райкома (подпись)
Президент Мясниковского сельсовета (подпись)
Секретарь Мясниковского сельсовета (Хурдин)

В 1933 году Мясниковскому району был передан Хоперский сельсовет с хуторами Недвиговка, Хопры и Мокрый Чалтырь Таганрогского района.

С 13 сентября 1937 года Мясниковский район вошел в состав Ростовской области.

В 1945 году, за счет разукрупнения Чалтырского сельсовета, был образован Калининский сельсовет.

Хутор Гауризангер Веселовского поссовета, в ноябре 1951 года, был переименован в хутор Чкалово.

В мае 1959 года хутор Мокрый Чалтырь был передан из состава Хоперского сельсовета в состав Чалтырского сельсовета.

На основании Указа Президиума Верховного Совета РСФСР от 1 февраля 1963 года «Об укрупнении сельских районов и изменении подотчетности районов и городов Ростовской области» было проведено укрупнение районов. Мясниковский район был упразднен, его территория передана Неклиновскому району.

Такое укрупнение создавало сложности в управлении и руководстве экономическим развитием районов, поэтому Указом Президиума Верховного Совета РСФСР от 12 января 1965 года «Об изменениях в административно-территориальном делении Ростовской области» ряд районов, в том числе Неклиновский район, были разукрупнены. Мясниковский район был образован вновь.

Указ Президиума Верховного Совета РСФСР от 1 февраля 1963 года об укрупнении сельских районов, в число которых входил и Мясниковский район, взволновало население района.

Мясниковский РК КПСС и исполком райсовета 14.12.1962 года ходатайствовали перед Ростовским обкомом КПСС и облисполкомом о сохранении имени Мясникова новому району.

14 декабря 1962 г.

СЕКРЕТАРЬ РОСТОВСКОГО ОБЛКОМА КПСС

ТОВ. САРГЕНЦУ В. В.

ПРЕДСЕДАТЕЛЬ РОСТОВСКОГО ОБЛКОМПРОМСТА

ТОВ. РАКЕТИНУ И. И.

В связи с предстоящим новым административным делением районного звена, Московского РК КПСС и Колхозно Райсовета просит Вас сохранить имя видного деятеля Коммунистической партии и Советского государства А. Ф. НАСНИКОВА, имя которого никак нести на район. Вся революционная деятельность А. Ф. Масникова известна всей нашей партии и Советскому народу и связана совместной борьбой с боями с В. И. Лениным. Он вошел в историю нашей партии как профессиональный революционер. Выходец из города Ростова-на-Дону, будущий членом Ростовской организации РСДРП, велел кипучую борьбу для окончательной победы партии.

Во время империалистической войны вел партизанскую работу в Армии с Михаилом Васильевичем Фрунзе.

В первые дни Октябрьской революции - председатель ревкома в гор. Чинска. В ноябре 1917 года избран Главкомандующим Западным фронтом, одновременно был секретарем ЦК компартии Белоруссии и председателем ЦК-а Белоруссии.

В 1919-1920 годах Александр Федорович первый секретарь Московского Губернского и городского комитетов партии, он был организатором в 1920 году празднования 50-летия В. И. Ленина. Он же выступил 29 апреля 1920 г. в Центральной печати со статьей "Ленин наш теоретик".

В 1920 году Владимир Ильич с известным письмом Закавказским товарищам направляет Масникова в Закавказье. Он работал председателем ЦК Армении и в последние годы своей жизни был первым секретарем Закавказского Крайкома и членом Президиума ЦК СССР и членом Президиума Совета СССР.

В 1925 году в марте с Могилевским и Атарбекиски вылетел из Тбилиси в Сухуми, где в те времена поднял голову грузинские националисты, в 2-х километрах от Тбилиси самолет стерли в воздухе и он погиб со своими товарищами.

Товарищ Хрущев Никита Сергеевич в своем выступлении, по случаю сорокалетия Советской Армении в 1961 году и числе других выдающихся партийных и государственных деятелей, упомянул имя А. Ф. Масникова.

В своей речи, произнесенной на предоборном собрании в Ереване в марте 1954 г., А. Н. Михолин отмечал: "Одним из фактов тот (факт), что предается забвению память о таком важном деятеле нашей партии, как Масников Александр Федорович, который был активным участником Октябрьской революции, одним из руководителей Московской партийной организации, одним из организаторов Компартии и Советской власти в Белоруссии."

О продолженном жизненном пути и революционной деятельности А. Ф. Масникова красной нитью проходит и в выступлениях кандидатов в члены Президиума ЦК КПСС товарищей В. Т. Масурова и В. И. Масникова.

Коллеги мои соображения, в целях увековечения памяти имени безвременно погибшего в результате тяжелой авиационной катастрофы А. Ф. Масникова, РК КПСС и Колхозно Райсовета просит Вас оставить имя Масникова новому району.

СЕКРЕТАРЬ МОСКОВСКОГО
РК КПСС

(Г. НАХАЛЬНИК)

Г. Нахальник
14 декабря 1962 г.

ПРЕДСЕДАТЕЛЬ КОМПРОСТА
МОСКОВСКОГО РАЙОНА

(Г. ХОМЕН)

Г. Хомен

*В Издательстве
Мин. Механизмы Р.М.
20.1.1963*

ИСПОЛКОМ НЕКЛИКОВСКОГО РАЙОННОГО
ДИРЕКТАТОРА ТРУДОВОЙ

После решения Исполнительного комитета ЦК КПСС организации Некликовский территориальное управление по сельскому хозяйству и заготовкам - Некликовский район СХЗ ОС"ехники, с Некликовским с центром в селе Некликов.

Из примечательным событием этого управления в данных границах это будет служить дальнейшему под"ому сельского хозяйства и улучшения обслуживания населения в его пределах.

Но почему такую району не присвоили красивое название "Некликовский район", Название Некликовский район не имеет за собой исторических оснований, не связано с людьми -либо славными для нас общими и именами.

А "Некликовский" - это историко- революционное название, имеющее исторические корни в революционном движении в Социалистической революции в СССР и связанное с Ростовской областью.

Александр Александрович Масляков (Белая), дружинный деятель Коммунистической партии, безвременно погибший в 1925 году, родился в Ростове (Пахтаевая) в 1886 г. В Ростове он вступил в партию (1906 г) и некоторое время работал здесь, а потом в Баку и Москве.

Во время Великой Октябрьской социалистической революции возглавлял ревком Пятичной области, затем СХЗ комитетом воюющими Пятичного фронта и некоторое время Главлитверком. В 1919 г. - пред. Центрального бюро компартии Белоруссии. В 1919-20 гг - секретарь Белорусского комитета партии. В 1921-1925 г.г. - пред. ЦК Армянки, Секретарь Белорусского/райкома партии, зам. пред. ЦКН РСФСР и редактор газеты "Бере Протана". Учеником школы с"ехов партии и о"вляем Советов, А.С. Масляков избирался кандидатом и членом ЦК РКП (б), был членом Президиума ЦКН СССР, членом Президиума СССР. Верным сподвижником Э.А. Лавина, организатором Борца за земли-

или клен, в частности в национальном вопросе, талантливый поэтесса и публицист, А.С. Масляков писал в своих воспоминаниях о Лавине (ВР.ТУ, 1924 г) "Я бесконечно очарован и во гроб клена буду горюшкам и вместе с тем порицать (так Суджо бы его не воз) тому что был современником, был вконец ячхо, разговаривал с ним, держал ему руку, когда и сидел вместе с ним, был подделочником и извещал ученики этого гитлера, гитла и величайшей горе нашего времени".

Эта моя соредкув книжку клена А.С. Масляков отдал служивым трудиться, борьбе за победу коммунизма. Выходил из центра Коммунистической партии и Советского государства М.А. Масляков, М.З. Бруно, Ф.З. Дворничкин, С.М. Каров, В.З. Худышев и многие другие высоко ценны А.С. Маслякова.

Старый беловец В.Кореня писал в 1935 году: "Нет, несмотря на то будут Александр Белорусича, но забудут его белорусский и армянский крестьянских, белорусский, эфимовский, ивановский рабочий, не забудет его наша партия и страна.

.... Они друг, товарищ, учитель. Им посвящю свое поле клена".

Нехотю не напомнить одно дело А.Н. Масляков по его речи, произнесенной на чрезвычайном собрании в Ереване в 1954 г.: "Странно кажется тот факт, что приходится забывать в такие трудные времена имен партии, как Масляков-Масляков Александр Александрович, который был активным участником Октябрьской революции, одним из руководителей белорусской партийной организации, одним из организаторов Компартии и Советской власти в Белоруссии. Масляков вместе работал рука об руку с т.с. Орловским и Каровым по организации Белорусской Федерации и был первым председателем Совета народнх комиссаров Армении. Стенную память об Александре Маслякове трудящиеся Армении и особенно клены крайних этого в своих сердцах.

Некликовский район, в котором, почти целиком, проживает около 15 тысяч армян, есть частью Некликовского района. Тем более беловецки

написать нам район Некликовским и тем добрее уважить память выдающегося революционера-беловецки нашего /на Ростове/ земляки.

15.1.1963 г. с.Докресское
Некликовский Н.С. - учитель-педагог,
Масляков М.С. - учительница - историк,
Вашкин Верна А.С. - учительница
Неклов В. - учитель
Дервильченко В.М. - учитель
Корещин И.И. - учитель
Коробка И. - учитель
Косляков И.И. - учитель

13 января 1963 г.

14 января 1963 г.

Уважаемый Учитель,
 Овачилов
 Передаю Вам на
 имя Иосифа
 Райского подскре-
 пав Казаганово
 в переименовании
 района. Можно бы
 бы собрать Софьи
 подписей, но там
 Хварт и друг. Проведя
 сообщу Вам ре-
 зультаты ^{до} нашего

обращении в
 Иосифа Райского
 Я лично пишу Вам
 даю ради удобства
 переадресаю до
 Заветские (вспомог-
 Во один из. переа-
 дите в Каргола) и
 разрешит мне пишу
 из Копию, т.к. Чума
 была нет.
 И.Б. С. и другие
 P.S. Жы, удачи и успехов в
 похоронок, пожалуйста,
 и успеха доброты и
 удача районно армянский и
 иносам

14 ноября 1964 г.

От лица КПСС
с 1931 года
Зинибаева Ахима
Зингаровича
2. Район № 6 Ленинск
И/Е кв. 13.
14 ноября 1964 года.

Первому секретарю
Центрального Комитета
К.П.С.С. тов. Сулову Михаилу
Игоревичу Зар. Москва
Копия: Коллежскому председ.
Львово Мещиловского
Райисполкома Ташкентской
Обл. тов. Зингарову В.А.

Заявление от Зингаров В.А.

Критерием служит на данных землях
существующее хозяйство - Национальный, само-
стоятельно вед. хозяйство. С хозяйством
район именованной Мещиловской Районной
области

Этот национальный р-н в районном смысле
зачитывается, является землей живого и само-
р-на Геронического Армянского Народа.

Весь р-н в целом на протяжении всего
своего существования сохранил в своей
развитии традиции Национального бытия
и культуры, культуру и социальности разных
языков, национальностей и иммиграции.

В это число развитый Мещиловский
р-н в области зчитается одно из первых
месте /прошу записать экономическое состояние
о развитии р-на / последние председатели
Райисполкома и. Зингаров З. А. тов. Зингаров. в
свои Зингаров /

Успехи в самостоятельном развитии бытия,
механизированной новинками механизации на
с/х орудиями, полностью механизированном
вплоть до отдаленных деревень с/х-ов ирс-
-пейск проводились и осуществлялись
дорогами /каркасными, железными и
автогазрозеткой/. Жизнь оживилась и
-сфера проводил по территории-

района в ж.д. Визитный Район, а также
имелась р-н промышленный предприниматель
административного и территориального
подчинения.

У Зингар - этот высококультурный человек
- весь р-н, в целом оказался нефертой
Науки - невосполнимых экспериментов в
реорганизации, объединении, разделение
административного - хозяйственного центра
Сибирки, но с полной активной жизнью р-н
всесторонне - /живизировать/.

Справедливее для него и для какой народо-
-литы для невосполнимых беззастенчивых экспе-
-рментов в полной независимости жизни
- важного р-на?

Будет ли это ликвидация Национального
р-на, не считаясь с беззастенчивым бытием
в целом районе, без учета исторического
значения р-на в развитии армянского
народа в целом - как о живом звание
культуры, номенклатуры, асимметричного
р-на, занемно утратившие творческого
подъема и горькая и жуткая работа в
своих экзотических и коз. адм. функциях.
- Ошибки не только с/х в Зингар
мажор о несправедливости, но и к
морально-психологическому нраву.

Ошибки были допущены /попыткой /срещи/
Но они в дальнейшем не исправлены созда-
-нием /ошибка /механизма / этот самый
должен /ошибка /механизма /справедливости/
прекращаются /ошибка /механизма /на /ошибка /
Визитного звания в живую и культуру
Геронического Армянского Народа.

Жов. Сулов /А.прошу Вас /ошибка /ошибка /
на предмет полного возмещения /ошибка /
Национального Мещиловского р-на в своих
предметных правах, но это и /ошибка /ошибка /
незастенчиво - экономич. зчитается в /ошибка /ошибка /
сегодня. /ошибка /

На основании Указа Верховного Совета РСФСР от 12 января 1965 года, в связи с выделением из состава Советского сельсовета Неклиновского района, был образован Петровский сельсовет Мясниковского района. В его состав вошли населенные пункты: с. Александровка, х. Баевка, с. Валуево, с. Калмыково, с. Карпо-Николаевка, сл. Петровка, х. Савченко, х. Стоянов, х. Шахово, х. Шеферово.

В дальнейшем х. Шахово и х. Шеферово были исключены из учетных справочников как неперспективные.



Большесальское сельское поселение

село Большие Салы (центр)
село Несветай

Калининское сельское поселение

хутор Калинин (центр)

Краснокрымское сельское поселение

хутор Красный Крым (центр)
хутор Ленинан
хутор Ленинанкан
село Султан-Салы

Крымское сельское поселение

село Крым (центр)



Недвиговское сельское поселение

хутор Недвиговка (центр)
хутор Веселый
хутор Хапры
поселок Щедрый

Петровское сельское поселение

слобода Петровка (центр)
село Александровка 2-я
хутор Баевка
село Валуево
село Калмыково
село Карпо-Николаевка
хутор Савченко
хутор Стоянов
хутор Чкалова

Чалтырское сельское поселение

село Чалтырь (центр)
хутор Мокрый Чалтырь